

2. 抱器内突伸向瓣端..... 绵山侃夜蛾 *C. mienshani*
抱器内突斜向腹侧 素侃夜蛾 *C. arida*

白肾侃夜蛾 *Conisania leuconephra* (Draudt) (图版 XX-27)

Lasionycta leuconephra Draudt, 1950, Mitt. munch. ent. Ges. 40: 25, pl. 1, fig. 23. (四川巴塘, 云南德钦)

Conisania leuconephra: Boursin, 1966, Z. Wien. ent. Ges. 51: 156.

翅展 31 mm。头部浅黄灰色, 额褐色; 胸部浅灰褐色; 前翅底色黄白, 带浅褐色, 部分带黑褐并密布细黑点, 基线黑色, 内、外线均双线黑色波浪形, 剑纹小, 环、肾纹大, 黄白色黑边, 中线黑色波浪形, 亚端线黄白色, 两侧衬黑色; 后翅及腹部黄白带褐色。雄蛾抱器瓣背缘近端部有一齿突, 抱器腹端突长 (图 378)。

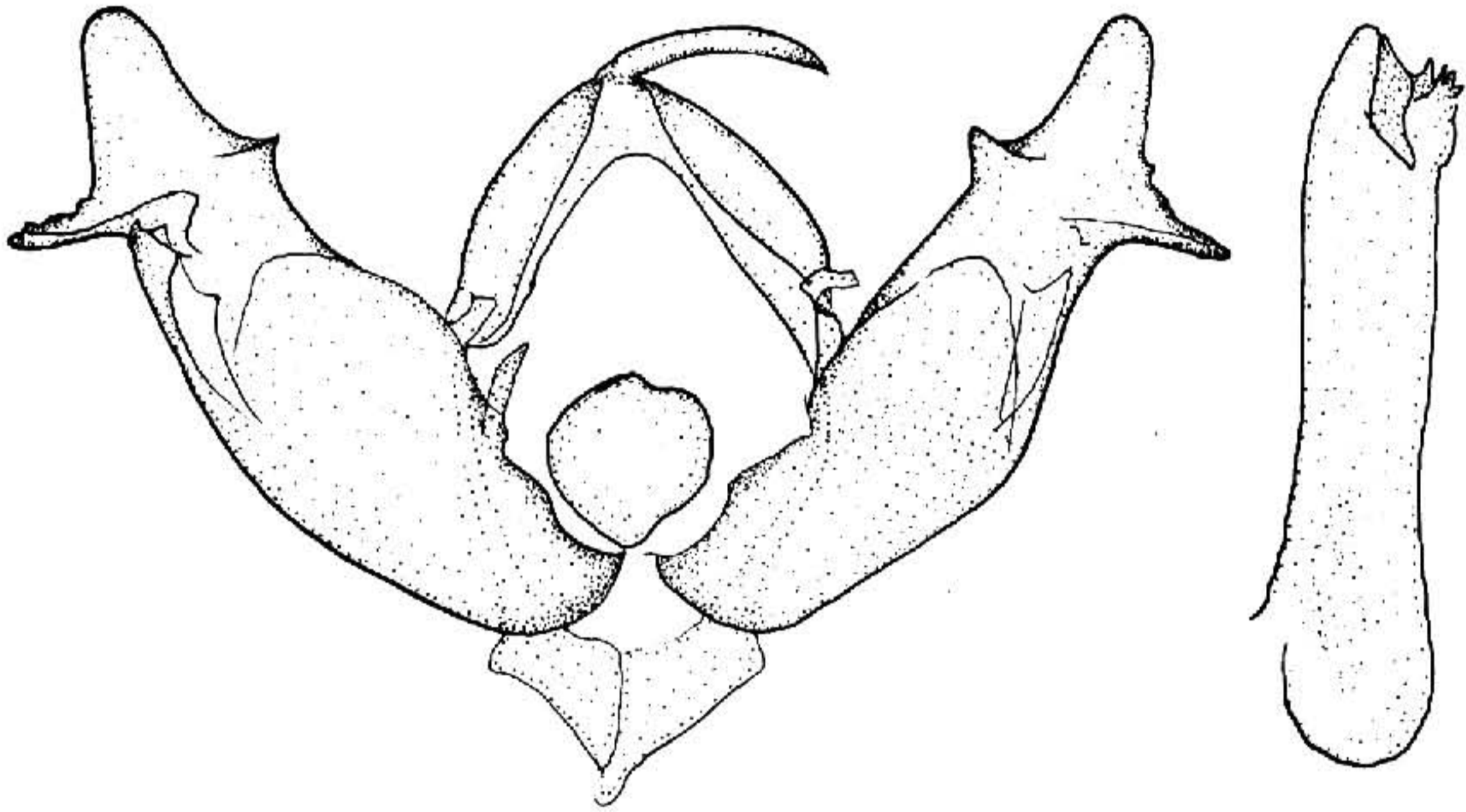


图 378 白肾侃夜蛾 *Conisania leuconephra* (Draudt) ♂ 外生殖器

分布 四川、云南。

绵山侃夜蛾 *Conisania mienshani* (Draudt) (图版 XX-28)

Discestra mienshani Draudt, 1950, Mitt. munch. ent. Ges. 40: 20, pl. 1, fig. 11. (山西绵山)

Conisania mienshani: Boursin, 1966, Z. Wien. eng. Ges. 51: 155.

翅展 35 mm。全体浅赭褐色。前翅基线、内线、外线均双线黑色, 内线、外线锯齿形, 剑纹极短小, 边缘粗黑, 环、肾纹大, 有不完整的黑边, 中线锯齿形, 模糊黑色, 前端渗化, 亚端线黄白色, 锯齿形, 内侧一系列楔形黑纹; 后翅翅脉及端区暗褐色, 横脉纹及外线黑褐色。

分布 山西。

素侃夜蛾 *Conisania arida* (Lederer) (图版 XX-29)

Hadena arida Lederer, 1855, Verh. zool.-bot. Ges. Wien. p. 108, pl. 1, fig. 7. (阿尔泰山)

Trichoclea albicolon ab. *arida*: Hampson, 1905, Cat. Lep. Phal. Br. Mus. 5: 238.

Conisania arida: Boursin, 1966, Z. wien. ent. Ges. 51: 156.

翅展 35 mm。头、胸黑褐杂浅黄灰色，颈板有黑线；前翅底色浅黄灰，大部带暗褐并布细黑点，基线、内线、外线均双线黑色，基线、内线波浪形，外线锯齿形，剑纹不明显，环、肾纹大，有不完整的黑边，中线黑色，亚端线黄白色锯齿形，内侧一列黑齿纹；后翅褐色，翅脉及端区黑褐色；腹部黑褐色。雄蛾抱器瓣体与冠分界明显，冠小，有长柄（图 379）。

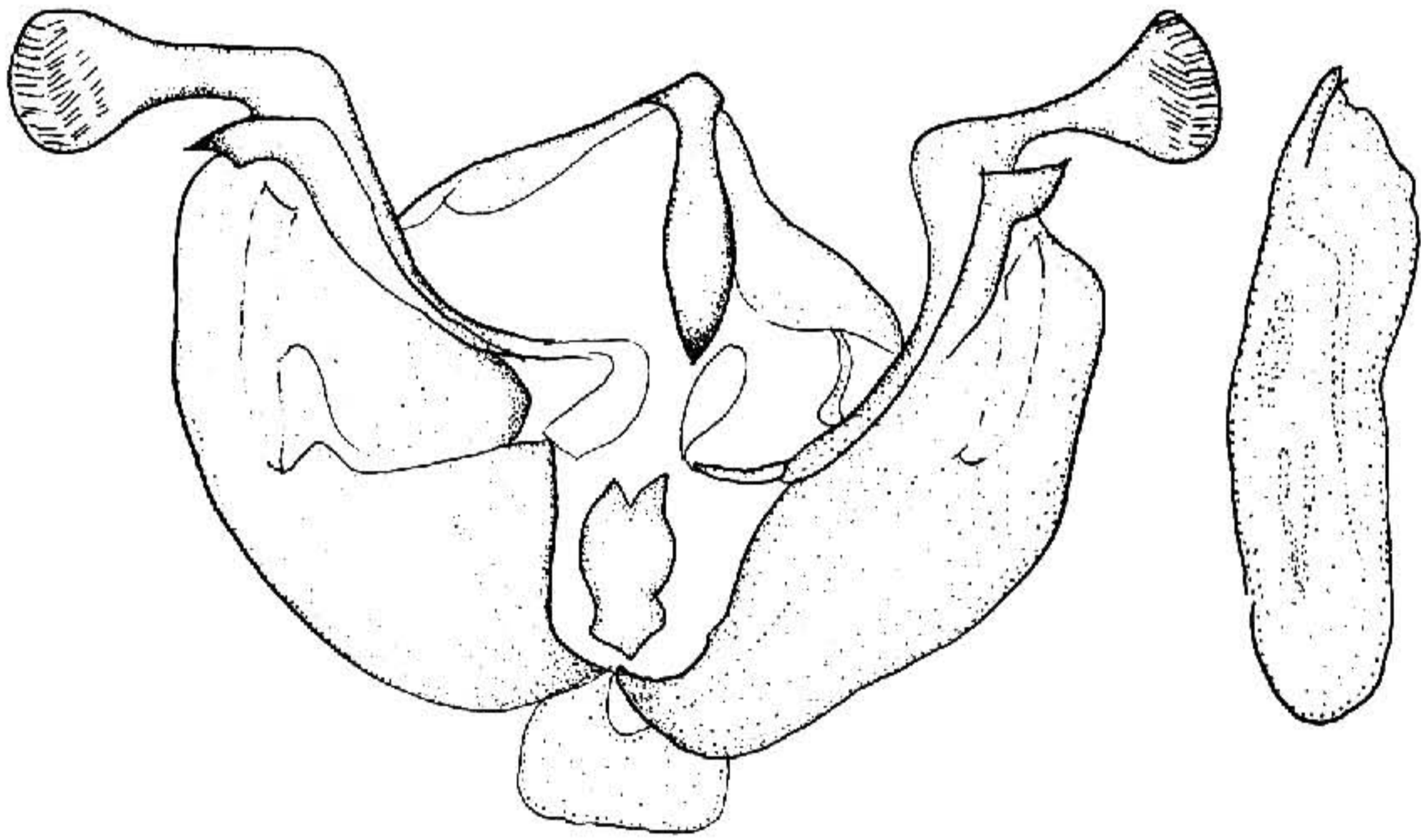


图 379 素侃夜蛾 *Conisania arida* (Lederer) ♂ 外生殖器

分布 青海、新疆、西藏；中亚地区，欧洲。

粘夜蛾属 *Leucania* Ochsenheimer

Leucania Ochsenheimer, 1816, Schmett. Eur. 4: 81.

Type-species: *Phalaena comma* Linnaeus.

Donachlora Sodaffsky, 1837, Bull. Soc. Natur. Mosc. 10 (6): 87.

Leucadia Sodaffsky, 1837, Bull. Soc. Natur. Mosc. 10 (6): 87.

Donacochlora Agassiz, [1847] 1846, Nom. zool. Index Univ. p. 129.

Pudorina Gistel, 1848, Naturg. Thierreichs. 11.